

ANTES DE INSTALAR UNA NUEVA UNIDAD EN EL MOTOR ES NECESARIO EFECTUAR LAS SIGUIENTES VERIFICACIONES:



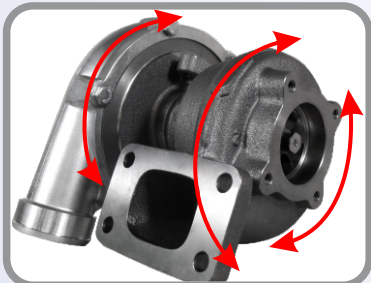
1 – Certifíquese de que el número del turbocargador es el correcto para la aplicación deseada. Los códigos de fabricación del mismo están impresos en su placa de identificación y en el Certificado;



2 – Al retirar el turbocargador del embalaje, verifique si el producto no sufrió algún daño debido a accidentes en el transporte;



3 – Antes de la instalación del nuevo turbocargador pré-lubríquelo, girando el conjunto eje-rotor manualmente hasta que el aceite empiece a salir por el retorno;



4 – Cuando sea necesario, ajuste la posición de las carcasas del compresor y de la turbina antes de posicionarlas en el motor, asegurando el correcto torque* de aprieto de tornillos y el plegamiento correcto de las lengüetas en las trabas de fijación;

5 – Ajuste la carcasa central (cuando sea necesario) de forma tal que la entrada y salida (retorno) del aceite lubricante estén en la posición vertical máxima de 15 grados;



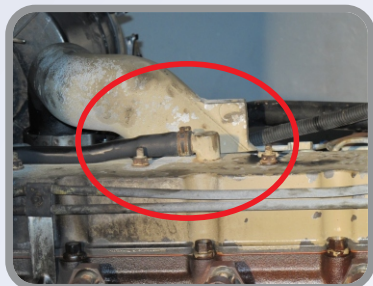
6 – Sustituya el aceite lubricante, filtro de aceite lubricante y elemento del filtro de aire conforme las especificaciones del fabricante del vehículo;



7 – Verifique si el colector de escape, la admisión, los ductos del filtro de aire, el intercooler, la manguera de admisión/presión, los anillos o-ring y las abrazaderas están en perfecto estado de funcionamiento y libres de fatiga, residuos y salideros de aire presurizado;

**ANTES DE INSTALAR UNA NUEVA UNIDAD EN EL MOTOR
ES NECESARIO EFECTUAR LAS SIGUIENTES VERIFICACIONES:**

8 – Examine posibles salideros y obstrucciones en el flexible de lubricación, ductos y mangueras de retorno del aceite;



9 – Verifique el respiro del motor con relación a posibles restricciones (respiro o mangueras) o exceso de gases que puedan causar paso de aceite para el colector de admisión y escape;



10 – Todas las conexiones de escape deben estar debidamente ajustadas, obedeciendo a los puntos de fijación original (soporte/cojín);



11 – Verifique el ducto de escape con relación a su posición, diámetro, posibles obstrucciones y averías (machacado);



12 – Jamás utilice pegamento o sella-juntas en la instalación de las juntas de entrada y salida de aceite del turbocargador;



13 – Después del montaje del turbocargador en el vehículo, haga la prueba de aire comprimido (intercooler) para eliminar posibles salideros de aire en el sistema de presión (del turbocargador al motor);

ANTES DE INSTALAR UNA NUEVA UNIDAD EN EL MOTOR ES NECESARIO EFECTUAR LAS SIGUIENTES VERIFICACIONES:



14 – Con el motor en la temperatura ideal del trabajo, mida la presión del aceite lubricante, cuyo resultado debe estar de acuerdo con las especificaciones del fabricante del motor;

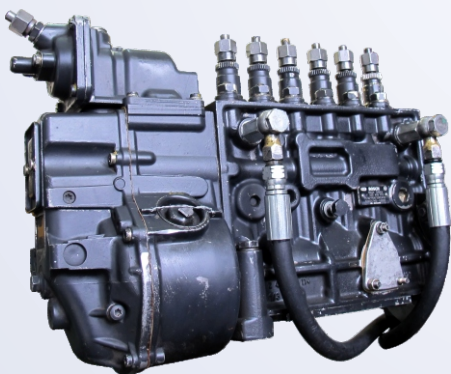


15 – Examine la manguera y el ducto del compresor de aire con relación a posibles salideros de aire, que pueden ser confundidos con salidero del turbocargador;



16 – Funcione el motor por un minuto antes de acelerar, y antes de apagarlo, manténgalo en marcha lenta por 1 minuto;

CONSEJAMOS TAMBIÉN QUE HAGA LOS SIGUIENTES PROCEDIMIENTOS:



17 – Verifique el ajuste correcto del sistema de inyección de combustible, que deberá estar de acuerdo con los parámetros del fabricante del motor; en caso contrario llevará a daños en el turbocargador y en el motor;

18 – Limpie el Cártel, el filtro rotativo y el colador de la bomba de aceite;

19 – Es importante limpiar el sistema de refrigeración;

20 – Cuando el turbocargador sea aplicado en motores recién rectificadas, se debe hacer el primer cambio de aceite lubricante con 500 km rodados.